



فرازهایی از روش‌های نوین ارزیابی ریسک در صنایع با گرایش صنایع فرآیندی (۲)

سخنران:
جناب آقای عباس گلچینیان





محورهای سخنرانی

مدیریت HSE؛ اولویت اول ارزیابی، وظایف و آثار اجرای HSE، برخی از تدابیر موثر مدیریت HSE، نقش HSE در بازاریابی‌های رقابتی بیمه‌گران

فرایند ارزیابی ریسک؛ اهمیت کار با چک لیست در ارزیابی ریسک، احتیاط‌های ارزیاب در زمان ارزیابی، نقد و بررسی مفاهیم مورد استفاده ارزیابان، فرایند ارزیابی ریسک، طرح پرسش‌های ثانویه توسط ارزیاب، بخش‌بندی مواردی که باید مورد نقد و بررسی ارزیاب قرار بگیرد، برگزاری یک کارگاه مطالعه موردی (Case Study)، تفکیک ریسک و عوامل موثر بر آن، روش تهیه مستندات گزارش، فرایند ارائه پیشنهادها و اصلاحی ارزیاب، گزارش نویسی

اهمیت نیروی کار؛ نقش کارگر در ایمنی، اهمیت حفاظت از نیروی کار، خطاهای کارگری مولد ناایمنی، مدیریت و نیروی کار، اهمیت ارگونومی در ایمنی، خلاقیت‌های مدیریتی و رفتارهای کارگر



فرایند ارزیابی ریسک؛ اهمیت کار با چک لیست

بند یک؛ اهمیت کار با چک لیست

تعریف: مجموعه ای از پاسخ‌های کاربردی به چالش‌هایی در زمینه ارزیابی ریسک است.

- ✓ مسیری گام به گام در راه موفقیت است.
- ✓ حاصل و در برگیرنده تفکرات و خلاقیت‌های ذهنی ارزیاب.
- ✓ مطمئن‌ترین راه جهت بررسی ارزیابی ریسک.
- ✓ باید پویا و به روز باشد.
- ✓ دنبال چه چیزی و در کجا باید دنبالش بگردید.
- ✓ جلوگیری از فراموشی برخی پرسش‌ها.
- ✓ پرهیز از دوباره پرسشی و تکرار پرسش‌های قبلی.
- ✓ پرهیز از طرح پرسش‌های زائد و غیر مرتبط.
- ✓ کمک به ارائه پیشنهاد‌های منطقی در مورد ریسک.
- ✓ جلوگیری از اتلاف زمان ارزیابی
- ✓ پرهیز از قلم افتادگی مطلبی در ارزیابی
- ✓ ابزار ارزیاب به امتیازدهی و داوری نهایی درباره عملکرد بیمه‌گذار



فرایند ارزیابی ریسک؛ احتیاط‌های ارزیاب در زمان ارزیابی

بند دو؛ احتیاط‌های ارزیاب در زمان ارزیابی

- ✓ پرهیز از ارزش‌گذاری مورد بیمه (بدون درخواست بیمه‌گر).
- ✓ پرهیز از پرسش‌های زائد.
- ✓ استنباط خود را عین واقعیت ندانید.
- ✓ عدم تماس با نیروی کار و پرسش‌های موارد رفاهی.
- ✓ عدم اظهارنظر در امور فنی بیمه که در تخصص وی نیست.
- ✓ بیمه‌گذار را با پرسش‌های خود مشکوک نکنید.
- ✓ بحث بی‌مورد با بیمه‌گذار درباره پیشنهادهای اصلاحی.
- ✓ پرهیز از بیان پرسش‌هایی که خود ارزیاب نیز منظور خاصی از طرح آن ندارد.
- ✓ جدی گرفتن اخطارهای مدیران سازمان درباره خطرها به ویژه برق‌گرفتگی.



فرایند ارزیابی ریسک؛ طرح پرسش‌های ثانویه توسط ارزیاب

بند چهارم؛ طرح پرسش‌های ثانویه توسط ارزیاب

این مرحله پس از پرسش اولیه صورت می‌گیرد.

مثال:

پرسش اولیه: آیا کارگران موظف به اعلام شبه حادثه هستند؟

پاسخ بیمه‌گذار: ممکن است بلی یا خیر باشد.

پرسش‌های ثانویه: ارزیاب به شرح چک لیست زیر شکل می‌گیرد.

پرسش‌های ثانویه در مورد اعلام گزارش شبه حادثه:

آیا شیوه اعلام گزارش شبه حادثه در سازمان اجرا می‌گردد؟ بلی خیر

اگر پاسخ مثبت باشد ارزیاب می‌تواند پرسش بعدی را مطرح نماید.

اگر پاسخ منفی باشد؛ یک امتیاز منفی و زمینه برای طرح پیشنهاد اصلاحی

آیا اعلام گزارش شبه حادثه مورد استقبال کارکنان قرار گرفته است؟

اگر پاسخ مثبت باشد ارزیاب می‌تواند پرسش بعدی را مطرح نماید.

اگر پاسخ منفی باشد ارزیاب باید دلیل آن را برای طرح پیشنهاد اصلاحی جویا گردد.



فرایند ارزیابی ریسک؛ طرح پرسش‌های ثانویه توسط ارزیاب

بند چهارم: طرح پرسش‌های ثانویه توسط ارزیاب

آیا برای اعلام شبهه حادثه موارد انگیزشی و تشویقی اجرا می‌گردد؟

اگر پاسخ مثبت باشد ارزیاب می‌تواند پرسش بعدی را مطرح نماید.

اگر پاسخ منفی باشد ارزیاب باید به بیمه‌گذار برقراری سیاست‌های تشویقی را پیشنهاد نماید.

(موارد زیر را به دلیل کمبود زمان شما تهیه کنید)

- چنانچه برطرف کردن موضوع شبهه حادثه زمان‌بر باشد؛ آیا واحد HSE یا ایمنی در این مورد پیگیر می‌باشد؟
- آیا کارگران از مخاطرات و پیامدهای احتمالی؛ شبهه حادثه و ویژگی‌های آن آگاه هستند؟
- آیا مدیریت درک واقع‌بینانه‌ای از تاثیر میان‌مدت شبهه حادثه بر سازمان دارد؟
- آیا کارکنان نسبت به ارائه گزارش رویداد و نقش اقدامات اصلاحی آن آگاهی دارند؟
- آیا فاصله زمانی شناخت نقص تا اقدام اصلاحی زیاد است؟
- آیا گزارش پیگیری نهایی شبهه حادثه به آسانی در دسترس کارکنان قرار می‌گیرد؟
- آیا تیم پیگیری شبهه حادثه؛ گزارش رویدادها را بدون نگرانی به مدیریت ارائه می‌کند؟





فرایند ارزیابی ریسک؛ ارزیابی ریسک (در جستجوی خطر)

بند پنج؛ ارزیابی ریسک (در جستجوی خطر)

الزامات:

دیدن اقدامات مثبت بیمه‌گذار و قدردانی و درج گزارش نهایی برای بیمه‌گر.
دنبال مچ‌گیری نباشیم.

ابزار شناسایی خطر

پیگیر اجزای تشکیل‌دهنده مثلث و چند ضلعی آتش باشیم.
شناسایی خطر به کمک مهندسی تخیل و براساس پرسش «چه خواهد شد؟».

بخش‌بندی اولویت‌ها در شناسایی خطر

بخش الف: موارد کلیدی مانند:

۱. نیروی کار

۲. HSE

۳. برق و تاسیسات

۴. پیشگامان (طلایه داران) حادثه

۵. تغییرات و طراحی‌های جدید

۶. نت

۷. مواد اولیه و تولید نهایی



(نظر به اهمیت فوق‌العاده آن در ادامه در هفت بند جداگانه بررسی می‌گردد.)

بخش ب: سایر موارد

فرایند ارزیابی ریسک؛ ارزیابی ریسک (در جستجوی خطر)

بند پنج - ارزیابی ریسک (در جستجوی خطر)
مورد کلیدی ۱: نیروی کار

- بین ۸۰ تا ۹۰ درصد حوادث ناشی از خطای کارگر
- انتظار به حق کارگر: ایمنی در سازمان مشروط به ایمنی کارگر
- سیاست‌های انگیزشی
- سیاست‌های تشویق و تنبیه
- تدابیر مدیریتی





فرایند ارزیابی ریسک؛ ارزیابی ریسک (در جستجوی خطر)

بند پنج - ارزیابی ریسک (در جستجوی خطر)
مورد کلیدی ۲: HSE

HSE قلب ایمنی است؛ ایمنی قلب تولید و بدون آن تولید می‌میرد.

تعریف HSE: سامانه مدیریتی پویا و هدفمند با مزیت شناسایی و ارزیابی مخاطرات در زمینه‌های؛ ایمنی فیزیکی در سازمان و توجه به بهداشت نیروی کار و محیط زیست می‌باشد.

آثار و برکات اجرای HSE:

- ✓ **اثر مستقیم:** پیشگیری از حوادثی که اموال و دارایی‌ها و نیروی کار (اعم از حادثه و بیماری‌های شغلی) سازمان را تهدید می‌کند.
- ✓ **اثر غیر مستقیم:** افزایش اعتبار سازمانی.
- ✓ سامانه مدیریتی عمق‌نگر به ایمنی.
- ✓ توجه توأمان به نرم‌افزارها و سخت‌افزارهای ایمنی.
- ✓ **اثر کوتاه مدت:** افزایش بهره‌وری و کیفیت زندگی؛ انگیزه و رضایت شغلی کارکنان.
- ✓ **اثر بلند مدت:** پایداری ایمنی در سازمان.
- ✓ در HSE عامل ایجاد حادثه، نفر آخر یا اپراتور نیست بلکه در بیشتر موارد عامل وقوع حوادث، خطاهای مدیریتی معرفی می‌گردد. این نگرش موجب می‌گردد تا نیروی کار بدون ترس از مجازات، حوادث را بطور واقعی و بدون صحنه‌سازی گزارش کنند تا مدیریت بتواند علل بروز حادثه را شناسایی نماید.



ویژگی‌های مدیر HSE



فرایند ارزیابی ریسک؛ ارزیابی ریسک (در جستجوی خطر)

تشکیلات (چارت) سازمانی HSE

- ✓ وجود واحد HSE واقعی، یک امتیاز برای بیمه‌گذار بوده که باید در محاسبات بیمه‌گر منظور شود.
- ✓ در سازمان‌هایی که به اعجاز HSE باور دارند مدیریت این واحد دارای ۶ یا ۷ گروه متخصص برای ارزیابی می‌باشند.
- ✓ برخی سازمان‌ها از HSE فقط نام آنرا یدک می‌کشند و در حقیقت اختیارات و وظایف کارشناس ایمنی دارند.
- ✓ در برخی از سازمان‌ها HSE؛ ارتشی یک‌نفره می‌باشد.
- ✓ در برخی از سازمان‌ها مسئول HSE وظایف دیگری را که هیچ ارتباطی با وظیفه اصلی ندارد انجام می‌دهد.
- ✓ در برخی از سازمان‌ها وظایف HSE چند پاره شده و هر یک واحد مستقلی می‌باشد.
- ✓ بعضی از سازمان‌ها موازی‌کاری در وظایف HSE وجود دارد.

صنایع فرآیندی و صنایع نفت و گاز از تشکیلات قوی و مناسبی از HSE برخوردارند.





فرایند ارزیابی ریسک؛ ارزیابی ریسک (در جستجوی خطر)

بند پنج - ارزیابی ریسک (در جستجوی خطر) مورد کلیدی ۳: برق و تاسیسات

باید پذیرفت که احداث تاسیسات برقی بر اساس استانداردهای سازنده، برق منطقه‌ای و خرد جمعی متخصصان صورت گرفته و بنابراین کشف خطر از طریق مسائل تخصصی و فنی بیمه راه به جایی نخواهد برد و ارزیاب باید به برنامه‌های نگهداری و تعمیرات پیشگیرانه (نت)؛ تغییرات و فرآیند تعمیرات؛ اماکن نصب؛ گالری کابل؛ آمبالانسی؛ آفت ولتاژ؛ تغییرات در طراحی و پیامدهای آن؛ تطابق نت با تغییر؛ اصلاح بخشنامه‌ها و دستورالعمل‌های اجرایی متناسب با تغییر؛ روش کنار آمدن اپراتورها (عدم مقاومت منفی) با تغییرات؛ مدیریت تعمیرات؛ ضوابط تعویض قطعه و امکانات و تجهیزات مقابله با حادثه بیشتر توجه نماید.



بند پنج - ارزیابی ریسک (در جستجوی خطر) مورد کلیدی ۴: پیشگامان (طلایه‌داران) حادثه

حادثه هیچگاه یکباره اتفاق نمی‌افتد، بلکه طلایه‌داران آن بگونه‌ای ناپیدا خود را برای شبیخون و حمله آماده می‌کنند. این دشمنان پنهان عبارت‌اند از:

- ✓ HOUSE KEEPING (جمع و جور کردن یا ضبط و ربط)
- ✓ عدم انطباق (Non conformity) یا خلاف قاعده یا انومالی Anomaly
- ✓ بی انگیزگی نیروی کار
- ✓ شبه حادثه Near Miss





فرایند ارزیابی ریسک؛ ارزیابی ریسک (در جستجوی خطر)

بند پنج- ارزیابی ریسک (در جستجوی خطر)
مورد کلیدی ۵: تغییرات و طراحی‌های جدید

تطابق نت با تغییر؛ اصلاح بخشنامه‌ها و دستورالعمل‌های اجرایی متناسب با تغییر؛ روش کنار آمدن اپراتورها با تغییرات. نظارت بر عملکرد ناشی از طراحی تغییرات بررسی و نظارت بر مقاومت منفی نیروی کار در برابر تغییر. آیا حادثه‌ای یا نقصی تاکنون از ناحیه طراحی یا تغییرات گزارش شده است؟

بند پنج- ارزیابی ریسک (در جستجوی خطر)
مورد کلیدی ۶: نت

بند پنج- ارزیابی ریسک (در جستجوی خطر)
مورد کلیدی ۷: مواد اولیه و تولید نهایی

بخش ب ؛ سایر موارد
مانند انبار و مخازن ؛ مواد اولیه؛ فرآیند تولید؛ ساختمان و.....



فرایند ارزیابی ریسک؛ برگزاری یک کارگاه مطالعه موردی (CASE STUDY)

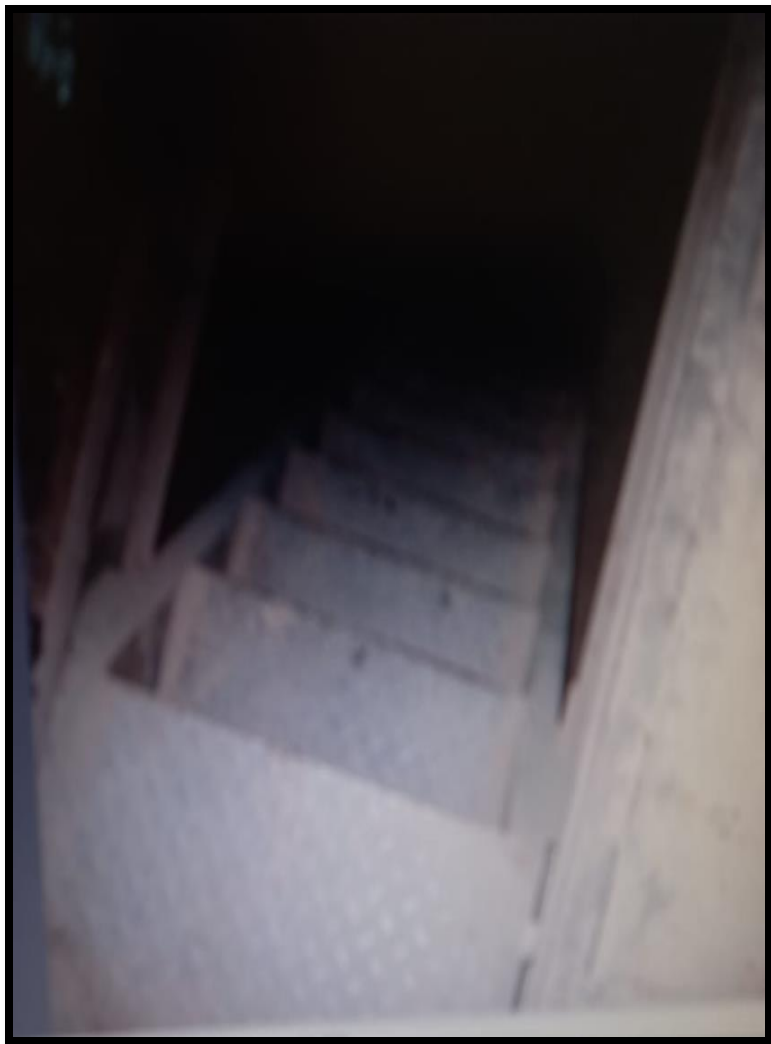
بند شش؛ برگزاری یک کارگاه مطالعه موردی (CASE STUDY)

مرکز توزیع کابل‌های ورودی و خروجی به تاسیسات برق، جایگاهی زیر زمینی به نام اتاق کابل یا گالری کابل و یا کابل‌خانه می‌باشد که در بخش زیرین مرکز تاسیسات و پست‌های برق احداث می‌گردد.

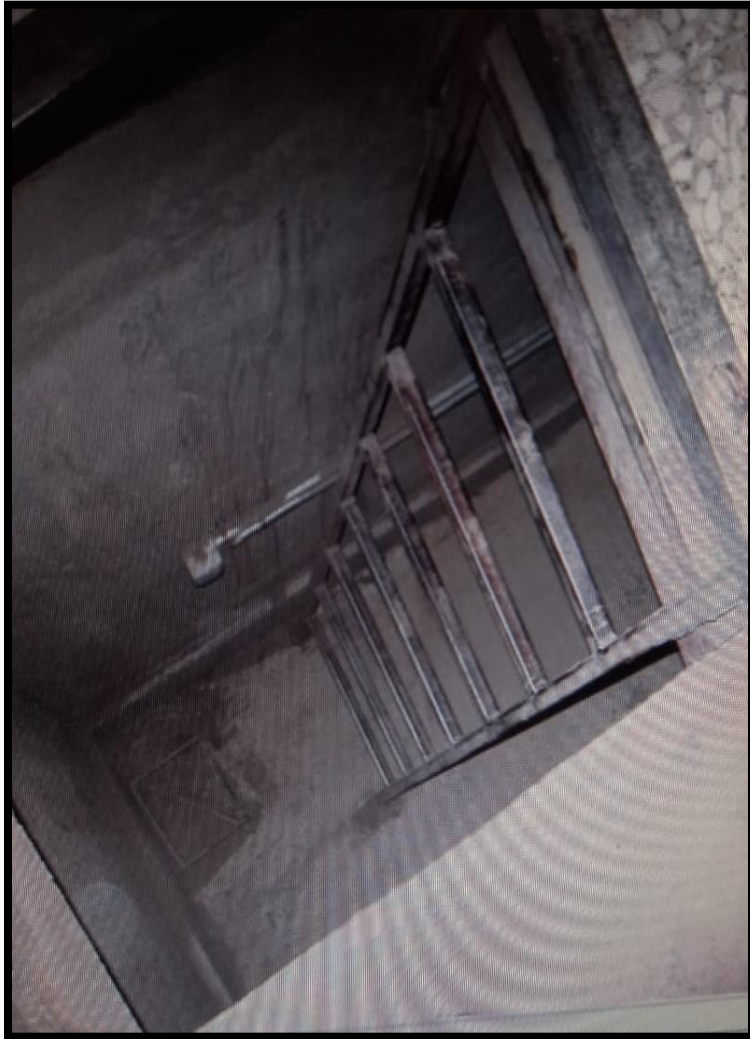
راه دسترسی (ورودی) کاروران و نیروهای امدادی (در زمان حادثه) به گالری معمولاً در سالن تاسیسات و پست‌های برق می‌باشد.

در تصاویری که در ادامه آمده است، راه دسترسی به گالری کابل در چندین واحد صنعتی به نمایش گزارده می‌شود.

فرایند ارزیابی ریسک؛ برگزاری یک کارگاه مطالعه موردی (CASE STUDY)



فرایند ارزیابی ریسک؛ برگزاری یک کارگاه مطالعه موردی (CASE STUDY)





فرایند ارزیابی ریسک؛ برگزاری یک کارگاه مطالعه موردی (CASE STUDY)





فرایند ارزیابی ریسک؛ برگزاری یک کارگاه مطالعه موردی (CASE STUDY)

مناسب ترین مدخل ورود به گالری را شماره گذاری و علت اولویت را ذکر فرمایید. (آخرین انتخاب ها بدترین گزینه خواهد بود و مناسب ترین انتخاب عدد یک خواهد بود.)



حداکثر زمان دریافت پاسخ ۳۰ دقیقه ماه از طریق:

<https://instagram.com/ircacir>



فرایند ارزیابی ریسک؛ تعیین شعاع موثر خطر و عوامل موثر آن

بند هفت؛ تعیین شعاع موثر خطر و عوامل موثر آن

بخش اول: تفکیک ریسک

هدف

۱. افزایش سهم بیمه‌گر در نگهداری ریسک در بیمه‌های اتکایی.
۲. تعیین حق بیمه متناسب با وزن خطر (ابزاری در بازار رقابت برای متعادل‌سازی حق بیمه به منظور جلب رضایت بیمه‌گذار).
۳. این روش در بیمه‌های آتش‌سوزی فقط در بخش صنعتی اجرا می‌گردد.

شرایط اجرای تفکیک ریسک

- الف - خلاقیت ارزیاب با چاشنی مدیریت ریسک و مهندسی تخیل.
- ب - این روش زمانی اجرا می‌گردد که بتوان واحد در معرض خطر را نسبت به دیگر واحدهای مجاور؛ به عنوان ریسک واحد پذیرفت.



تعریف ریسک واحد Single Risk

روش کنونی



فرایند ارزیابی ریسک؛ تعیین شعاع موثر خطر و عوامل موثر آن

بند هفت؛ تعیین شعاع موثر خطر و عوامل موثر آن

بخش دوم: تعیین سرواژه‌های EML&PML

ملاحظات درباره تعیین سرواژه‌های EML&PML

روش‌های اجرایی توسط کارشناسان بازدید اولیه و ارزیاب ریسک به دلایل زیر نمی‌تواند سیمای واقعی شعاع موثر حادثه را به تصویر کشد زیرا:

✓ ذهنی و تخمینی (درصدی) کاملاً سلیقه‌ای و شخصی و فاقد مستندات و مبنای محاسباتی می‌باشد.

✓ هیچ‌گونه سنخیتی با واقعیات صنایع کشور ندارد.

✓ به دور از ضوابط موثر در بروز ویا گسترش خطر می‌باشد.

✓ در حالیکه بین کارشناسان و بیمه‌گران مستقیم و اتکایی اختلاف نظر فراوانی درباره مفاهیم و کاربرد سرواژه PML&EML و دیگر سرواژه‌های مشابه وجود دارد؛ ارزیابان و بیمه‌گران ایرانی حساسیت زیادی در نظریه‌پردازی و محاسبه سرواژه‌های PML&EML و اصلاح روش‌ها و محل کاربرد آن را ندارند.



فرایند ارزیابی ریسک؛ تعیین شعاع موثر خطر و عوامل موثر آن

ضرورت بومی‌سازی و محاسبه PML&EML

تعریف بیمه‌گران غربی از PML

- کلیه سیستم‌های ایمنی در حداکثر کارایی خود باشد.
- سازمان در وضعیت عادی فعالیت‌های خود است.
- واحد صنعتی به آسانی به خدمات پایگاه‌های آتش‌نشانی دسترسی دارد.
- آتش‌نشانی در حد خوبی از کارایی قرار دارد.
- واحدها در شرایط واقعی فاصله ایمن تفکیک ریسک و غیرقابل عبور از خط قرمز (تخطی) قرار دارد.
- برخی شرایط دیگر.

ویژگی و وضعیت صنایع کشور در شرایط فعلی

- بی‌ضابطگی و نبود آینده‌نگری و مجاز بودن در انتخاب محل برای احداث واحدهای صنعتی.
- احداث در مناطقی که امکان امدادسانی در آن منطقه بسیار کم است و یا خارج از محدوده وظایف پایگاه‌های امداد و ایمنی باشد.
- تحمیل جنگ ناخواسته هشت ساله که صنایع را بشدت فرسوده نمود.
- تحریم‌های ظالمانه که مانع از نوسازی صنایع گردیده است.
- عدم ثبات قیمت‌ها در تهیه نیازمندی‌های ایمنی؛ تولید و پشتیبانی (فنی و خدمات) و.....
- کمبود نقدینگی و مقروض بودن به بانک‌ها که توان مالی صنایع را برای تهیه امکانات و تجهیزات امداد و نجات کاهش داده است.
- کاهش هزینه‌های آموزش.

فرایند ارزیابی ریسک؛ تعیین شعاع موثر خطر و عوامل موثر آن

پیشنهادات

در تعیین درصد برای این سرواژه‌ها نهایت احتیاط را نمایید.

کمک و اهتمام بیمه مرکزی یا پژوهشکده برای تعیین معیار و ضابطه برای محاسبه EML&PML (مطابق با واقعیات صنایع کشور).





فرایند ارزیابی ریسک؛ تهیه عکس یا فیلم

بند هشت؛ تهیه عکس یا فیلم

تصاویر تهیه شده باید به صورت هدفمند و با دو منظور تهیه شوند؛

الف - عکس برداری از اقدامات مثبت و سازنده بیمه گذار که بایستی در تصمیم گیری بیمه گر موثر بوده و هم چنین مستندی برای قدردانی از بیمه گذار باشد.

ب- تصویربرداری از اقدامات نا امن و یا ایرادهای موجود.

✓ ارزیاب باید تصاویر را در گزارش خود تفسیر نماید.

✓ پرهیز از تهیه عکس منظره‌ای و دور نما (پانورامیک).

✓ پرهیز از عکس برداری بی هدف از واحدها.

✓ بسیاری از بیمه گذاران بخش صنعتی، به دلیل موارد امنیتی و رقابتی و اداری، تمایلی به صدور مجوز تهیه فیلم یا عکس ندارند در این صورت شرط موفقیت بستگی به آن دارد که ارزیاب چه میزان توانسته در مرحله گپ و گفت اعتماد بیمه گذار را جلب نماید.

در صورت مخالفت بیمه گذار؛ اصرار ارزیاب بی فایده بوده؛ و سبب افزایش شک و بدگمانی بیمه گذار می گردد.

در صورت مخالفت بیمه گذار؛ از تهیه عکس های مخفیانه (دزدکی) به روش دوربین مخفی جدا خودداری کنید.

فرایند ارزیابی ریسک؛ پیشنهادهای اصلاحی ارزیاب

بند نه؛ پیشنهادهای اصلاحی ارزیاب

- درک و تشخیص ارزیاب از خطر و پیامدهای آن منطبق با واقعیت بوده و از تفکر نادرست ارزیاب نباشد.
 - برای اعلام پیشنهاد شتابزده کاری نکنید. با متخصص آن مورد مشورت کنید.
 - ارزیاب در اجرای پیشنهادهای اصولی خود می بایست تلاش خود را برای متقاعد کردن بیمه‌گذار صرف نماید.
 - پیشنهاد اصلاحی قابل اجرا (شدنی) برای بیمه‌گذار باشد.
 - هزینه‌های اجرای آن برای بیمه‌گذار مقرون به صرفه باشد.
 - رایج داستانتک (سناریو) از یک حادثه محتمل در آینده برای بیمه.
 - دفاع منطقی و علمی از پیشنهاد خود در برابر اعتراض و استدلال بیمه‌گذار.
 - پاسخ منطقی بیمه‌گذار در برابر استدلال خود را بپذیرید.
 - توصیه‌ها، موثر در پیشگیری از حادثه و کاهش خسارت باشد.
 - پیشنهادهای ارائه شده به بیمه‌گذار باید دلایل منطقی و قدرت ایجاد منافع برای بیمه‌گذار را داشته باشد.
 - پیشنهادهای باید منطبق با قواعد ایمنی و حقوقی و فنی عملیات بیمه‌گری باشد؛ به گونه‌ای که صلاحیت ارزیاب را در نظر مدیران بیمه‌گذار خدشه دار نکند.
 - از درج جملات اکید و الزام‌آور که راه را برای تصمیم‌گیری بیمه‌گر می‌بندد مانند: "در صورت عدم اجرا؛ اعمال ماده ۲۷ الزام‌آور می‌باشد" خودداری گردد.
 - با بیمه‌گذار سر شاخ نشوید (پرهیز از بحث و مشاجره با بیمه‌گذار).
 - عدم درج عبارات مبهم و دو پهلو در گزارش که تصمیم‌گیری را برای بیمه‌گر مشکل می‌کند مانند آن که (بهتر است یا صلاح می‌باشد و یا ارائه پوشش بیمه‌ای به موارد پرخطر تابع شرایط زیر می‌باشد و.....)
 - از اظهار نظر فنی و حقوقی در عملیات بیمه‌گری که می‌تواند بار مالی برای بیمه‌گر ایجاد نماید؛ خودداری گردد.
- در صورت عدم پذیرش پیشنهادهای منطقی و رعایت موارد مذکور گفتگو را متوقف و پیشنهادهای اصولی خود را در گزارش بیان کنید.**

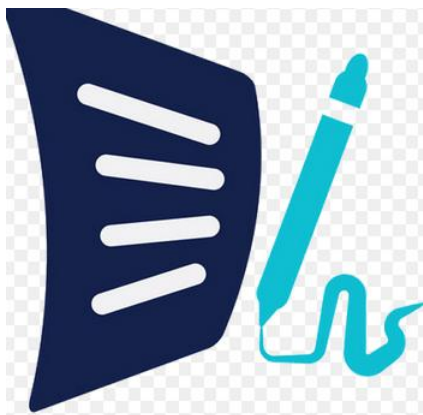




فرایند ارزیابی ریسک؛ گزارش نویسی و ملاحظات آن

بند ده؛ گزارش نویسی و ملاحظات آن

- ✓ نباید بیمه‌گر را بی‌جهت نگران نمود.
- ✓ تمرکز بر اولویت موارد یاد شده باشد.
- ✓ نتیجه‌گیری به گونه‌ای نباشد که لطمه‌ای به قدرت تصمیم‌گیری بیمه‌گر وارد نماید.
- ✓ درج مطالب غیرموثر و زاید فقط می‌تواند تمرکز ارزیاب را از موضوع اصلی (یافتن رد پای خطر) منحرف نماید و حوصله بیمه‌گر را سر برده و تمرکز وی را به هم می‌زند.
- ✓ گزارش‌هایی که بر اساس کارنمای (کاتالوگ) کارخانه‌های سازنده تاسیسات و تجهیزات و یا توسط بیمه‌گذار تهیه شده کمک زیادی به شناخت خطر نمی‌کند و فقط برای ازدیاد حجم گزارش است.
- ✓ در انتهای تنظیم گزارش، باید نتیجه‌گیری و داوری نهایی ارزیاب بیان گردد.





فرایند ارزیابی ریسک؛ گزارش نویسی و ملاحظات آن

چکیده گزارش

هنگامی که بیمه گران حوصله و زمان کافی برای خواندن گزارش چندین صفحه‌ای را ندارند، ارزیاب باید با تهیه خلاصه‌ای از گزارش تنظیمی کمک کند که صادرکننده بیمه‌نامه به آسانی بتواند به بخش‌هایی از گزارش که برای تصمیم‌گیری در موارد زیر نیاز دارد، دست یابد.

- پذیرش یا رد پیشنهاد بیمه
- تعیین نرخ مناسب حق بیمه
- تعیین نرخ رقابتی حق بیمه
- بررسی پیشنهادهای اعلام شده توسط ارزیاب
- تصمیم‌گیری در مورد پیشنهادهای اصلاحی
- تعیین فرانشیز (هنگامی که پذیرش پیشنهاد بیمه از ریسک بالایی برخوردار است)
- تعیین سقف محدود برای تعهدات (هنگامی که پذیرش پیشنهاد بیمه از ریسک بالایی برخوردار است)



ویژگی‌های چکیده

حداکثر در دو صفحه تنظیم و موارد زیر را بیان نماید:

- شرح مختصر فرآیند تولید
- ماهیت آتش‌زایی و آتش‌گیری مواد اولیه و تولید
- اقدامات مثبت بیمه‌گذار
- تدابیر مدیریتی رویارویی با حادثه
- امکانات و تجهیزات مقابله با حادثه
- نظریه ارزیاب و پیشنهادهای اصلاحی



با سپاسی از شما

