

اثرات مستقیم و غیر مستقیم شیوع ویروس کرونا بر اقتصاد ایران

برگرفته از گزارش پژوهشی "آثار شیوع ویروس کرونا بر اقتصاد ایران"

دکتر عزیز احمدزاده (عضو هیأت علمی و مشاور رئیس پژوهشکده بیمه)

دکتر علی سوری (مشاور علمی رئیس پژوهشکده بیمه)

www.irc.ac.ir

 [irc.ac.ir](https://www.instagram.com/irc.ac.ir)  [irc_ac_ir](https://www.telegram.com/irc_ac_ir)

0922-0023765



روابط عمومی پژوهشکده بیمه

مهمترین اصناف آسیب‌پذیر از شیوع کرونا

۱

برگرفته از گزارش پژوهشی "آثار شیوع ویروس کرونا بر اقتصاد ایران"

بر اساس گزارش پژوهشی پژوهشکده بیمه، اصناف خدماتی، تولیدی و توزیعی، با در نظر گرفتن دو بعد عرضه (تعطیلی اجباری) و تقاضا (کاهش خرید مردم) به ترتیب بیشترین آسیب‌پذیری از شیوع کرونا را داشته‌اند. بخش‌های خدمات، ساختمان و حمل و نقل به عنوان مهمترین بخش‌های متاثر از کرونا، جمعاً حدود ۶۳ درصد از نیروی کار شاغل را به خود اختصاص داده‌اند و بیش از ۷۰ درصد از جمعیت بیکار شده، قبلاً در یکی از این بخش‌ها شاغل بوده‌اند. به این ترتیب بخش‌های مذکور بیشترین آسیب‌پذیری در مقابل شوک‌های بیرونی نظیر شیوع کرونا را داشته‌اند.

دکتر عزیز احمدزاده (عضو هیأت علمی و مشاور رئیس پژوهشکده بیمه)

دکتر علی سوری (مشاور علمی رئیس پژوهشکده بیمه)

www.irc.ac.ir

 [irc.ac.ir](https://www.instagram.com/irc.ac.ir)  [irc_ac_ir](https://www.telegram.com/irc_ac_ir)

0922-0023765



پژوهشکده بیمه

روابط عمومی پژوهشکده بیمه

بستری و درمان هر بیمار کرونا مثبت ۸,۳۸۸,۰۰۰ تومان هزینه درمانی به اقتصاد کشور تحمیل می کند!

۲

برگرفته از گزارش پژوهشی "آثار شیوع ویروس کرونا بر اقتصاد ایران"

بنا بر گزارش روابط عمومی پژوهشکده بیمه، از هر ۵ بیماری که تست کرونای آن‌ها مثبت بوده است تنها یک نفر نیاز به بستری در بخش‌های بیمارستانی دارد. هزینه بستری و درمان هر بیمار مبتلا به کووید ۱۹ نزدیک به ۸۴ میلیون ریال برآورد شده است که با فرض شناسایی و بستری روزانه ۱۵۰۰ بیمار دارای تست مثبت کرونا روزانه ۱۲۵ میلیارد ریال هزینه برای اقتصاد کشور به همراه داشته است. نکته حائز اهمیت آن که رقم مذکور صرفاً هزینه مستقیم تشخیص و بستری این بیماران بوده و هزینه بیماران شناسایی نشده، هزینه دوران نقاهت بیمار و قرنطینه خانگی، هزینه فوت زودهنگام افراد و از دست رفتن سرمایه انسانی، هزینه فاصله‌گذاری اجتماعی و کاهش درآمد بیمارستان‌ها به دلیل اختصاص حدوداً نیمی از ظرفیت به ارائه خدمات به بیماران مبتلا به کرونا را شامل نمی‌شود.

دکتر عزیز احمدزاده (عضو هیأت علمی و مشاور رئیس پژوهشکده بیمه)

دکتر علی سوری (مشاور علمی رئیس پژوهشکده بیمه)

www.irc.ac.ir

 [irc.ac.ir](https://www.instagram.com/irc.ac.ir)  [irc_ac_ir](https://www.telegram.com/irc_ac_ir)

0922-0023765



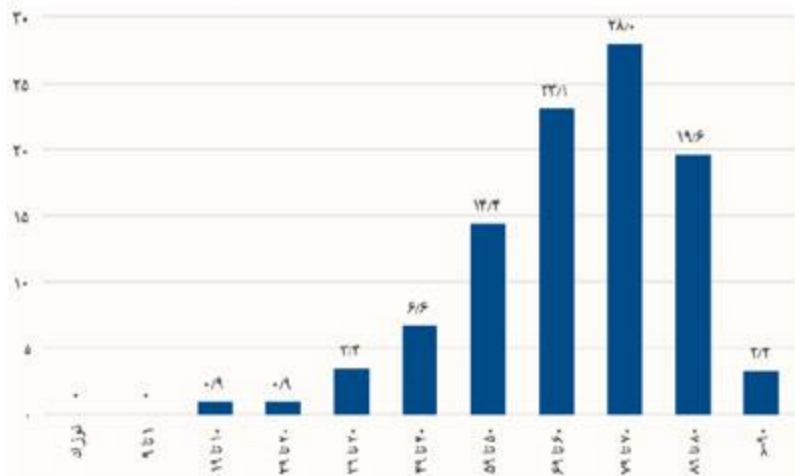
روابط عمومی پژوهشکده بیمه

ویروس کرونا نیروی کار ایران را هدف قرار داده است!

۳

برگرفته از گزارش پژوهشی "آثار شیوع ویروس کرونا بر اقتصاد ایران"

توزیع سنی موارد فوت (درصد)



توزیع سنی موارد ابتلا (درصد)



ماخذ: دانشگاه علوم پزشکی تهران (۱۳۹۹)

به گزارش روابط عمومی پژوهشکده بیمه، بیشترین آمار ابتلا به کووید ۱۹ در سنین ۳۰ تا ۶۰ سال (سن اوج بهره‌وری و فعالیت اقتصادی افراد) بوده است. این در حالی است که بیشترین جمعیت کشور در سن بهره‌وری و فعالیت اقتصادی قرار دارند و مردان که سهم بیشتری از نیروی کار جامعه را به خود اختصاص داده‌اند، در مقابل ابتلا به این بیماری مقاومت کمتری داشته و نرخ مرگ‌ومیر بالاتری را نیز ثبت کرده‌اند. به این ترتیب نیروی کار در معرض آسیب جدی ناشی از شیوع ویروس کرونا قرار دارد.

دکتر عزیز احمدزاده (عضو هیأت علمی و مشاور رئیس پژوهشکده بیمه)

دکتر علی سوری (مشاور علمی رئیس پژوهشکده بیمه)

www.irc.ac.ir

[irc.ac.ir](https://www.instagram.com/irc.ac.ir) [irc_ac_ir](https://t.me/irc_ac_ir)

0922-0023765



روابط عمومی پژوهشکده بیمه

اثرات غیرمستقیم کرونا بر اقتصاد ایران

۴-۱

برگرفته از گزارش پژوهشی "آثار شیوع ویروس کرونا بر اقتصاد ایران"

شیوع ویروس کرونا به طور غیرمستقیم و از طریق متغیرهای جهانی نیز بر اقتصاد ایران
تاثیرگذار بوده است:

۱. کاهش درآمدهای ارزی: رکود ناشی از کرونا و کاهش تقاضای نفت خام، عدم توافق اوپک با کاهش تولید نفت خام، استفاده سیاسی عربستان از افزایش تولید نفت، کاهش صادرات نفت ایران به دلیل تحریم و کاهش تقاضای نفت به دلیل پایان فصل سرما، به معنای اقتصاد بدون نفت در سال جاری است که موجب کاهش چشمگیر درآمدهای ارزی کشور در دوره شیوع کرونا شده است. به طوری که آزادسازی بخشی از ارزهای بانک مرکزی در کره جنوبی، تامین مالی یک معامله تجهیزات پزشکی از طریق اینستکس (ابزار پشتیبانی مبادلات تجاری) و دریافت وام ۵۰ میلیون دلاری از صندوق بین‌المللی پول نیز پاسخگوی نیاز ارزی کشور در این دوران نخواهد بود.

دکتر عزیز احمدزاده (عضو هیأت علمی و مشاور رئیس پژوهشکده بیمه)

دکتر علی سوری (مشاور علمی رئیس پژوهشکده بیمه)

www.irc.ac.ir

 [irc.ac.ir](https://www.instagram.com/irc.ac.ir)  [irc_ac_ir](https://www.telegram.com/irc_ac_ir)

0922-0023765



روابط عمومی پژوهشکده بیمه

اثرات غیرمستقیم کرونا بر اقتصاد ایران

۴-۲

برگرفته از گزارش پژوهشی "آثار شیوع ویروس کرونا بر اقتصاد ایران"

۲. کاهش صادرات: کاهش تقاضای جهانی برای کالاها و خدمات در کنار ممنوعیت تبادل کالا و تردد افراد بین کشورها در دوره شیوع کرونا، صادرات ایران و تجارت جهانی را با محدودیت مواجه کرده است. وجود چنین مانعی بر سر راه تجارت خارجی ایران، به دلیل وابستگی تولیدات داخلی به واردات (۱۲/۷ درصد برای کل صنایع) آثار زیانباری بر اقتصاد کشور خواهد داشت. با این وجود به دلیل عدم حضور شرکت‌های چند ملیتی در کشور و نقش کمرنگ ایران در زنجیره جهانی تولید بسیاری از کالاها (بسته بودن اقتصاد ایران)، تاثیر ممنوعیت‌های مذکور بر اقتصاد ایران کمتر از اقتصادهای باز بوده است. ضمن آن که سهم بالای موجودی انبار از تقاضای کل، موجب عدم بروز وقفه ناشی از قطع ناگهانی واردات در کسب و کارهای ایرانی شده است.

دکتر عزیز احمدزاده (عضو هیأت علمی و مشاور رئیس پژوهشکده بیمه)

دکتر علی سوری (مشاور علمی رئیس پژوهشکده بیمه)

www.irc.ac.ir

 [irc.ac.ir](https://www.instagram.com/irc.ac.ir)  [irc_ac_ir](https://www.telegram.com/irc_ac_ir)

0922-0023765



روابط عمومی پژوهشکده بیمه

کاهش ارزش افزوده بخش بیمه در پی شیوع کرونا



برگرفته از گزارش پژوهشی "آثار شیوع ویروس کرونا بر اقتصاد ایران"

به گزارش روابط عمومی پژوهشکده بیمه، بخش بیمه از لحاظ تاثیرپذیری مستقیم از رشد یا رکود سایر بخش‌های اقتصاد، با مقدار شاخص ۰/۳۵ در رتبه ۳۸ و از لحاظ میزان تاثیرپذیری کل (مستقیم و غیرمستقیم) از سایر فعالیت‌های اقتصادی با مقدار شاخص ۱/۶ در رتبه ۳۵ قرار دارد. بنابر مطالعه انجام شده با استفاده از جدول داده-ستانده، تقاضای بیمه بیشترین وابستگی را به رشد یا رکود فعالیت‌های ساختمان (به جز ساختمان مسکونی)، حمل‌ونقل آبی و حمل‌ونقل هوایی دارد. بر این اساس، ارزش افزوده تولیدات بخش بیمه در دوره سه ماهه از آغاز شیوع کرونا بیش از ۶ درصد کاهش خواهد یافت. این کاهش، معادل کاهشی ۱۵ الی ۱۶ درصدی در حق بیمه تولیدی خواهد بود که بخشی از آن ناشی از کاهش دائمی تقاضای بیمه و بخش دیگر ناشی از به تعویق افتادن تصمیمات خرید افراد در اثر شیوع ویروس کرونا است.

دکتر عزیز احمدزاده (عضو هیأت علمی و مشاور رئیس پژوهشکده بیمه)

دکتر علی سوری (مشاور علمی رئیس پژوهشکده بیمه)

www.irc.ac.ir

 [irc.ac.ir](https://www.instagram.com/irc.ac.ir)  [irc_ac_ir](https://www.telegram.com/irc_ac_ir)

0922-0023765



پژوهشکده بیمه

روابط عمومی پژوهشکده بیمه